

BOLETÍN EXPORTACIONES REGIONALES

Región del Bío-Bío

Boletín del Instituto Nacional de Estadísticas

ABRIL 2012

- ▶ Las exportaciones de la región disminuyeron 18,6% en relación a abril de 2011.
- ▶ Los envíos de celulosa decrecieron 38,5% en volumen a doce meses.

En Abril de 2012, las exportaciones regionales alcanzaron a 436,6 millones de dólares, cifra inferior en 18,6% al monto exportado en abril de 2011. Se envió al exterior 99,8 millones de dólares menos que igual mes de 2011.

Igual comportamiento mostró el volumen exportado, al despacharse 347,5 mil toneladas menos que igual mes de 2011, que significó una disminución de 34,1%, respecto a abril de 2011. Se enviaron 671,9 mil toneladas en total en el mes de análisis.

Con todo, se tiene que la contracción del retorno fue inferior a la disminución del volumen despachado, hecho que incidió en el leve aumento del precio promedio de la canasta exportadora regional de 23,5%.

Los montos exportados de los sectores agropecuario, forestal y otras exportaciones influyeron en la contracción del valor total exportado regional.

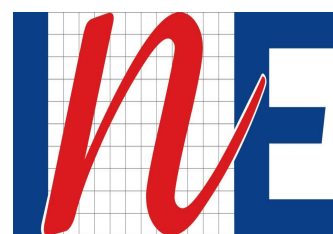
Mientras, el alza de las exportaciones del sector pesca y otras industrias manufactureras, suavizaron la caída de los envíos al exterior en el mes.

Entretanto, en el país se observó una disminución en las exportaciones de 13,1%, comparado con igual mes de 2011.

Las exportaciones del grupo de productos **agropecuarios** registraron una disminución de 2,0%, en el mes de análisis.

Los envíos al exterior de berries en todas sus formas, frutas frescas, productos de molienda y semillas, plantas y flores, influyeron negativamente en el comportamiento del sector.

Por su parte, el grupo que acumula las exportaciones **forestales** decreció en 33,3%, en comparación con los montos de abril de 2011. Las exportaciones de celulosa, madera contrachapada, perfiles y molduras de madera fueron los productos que más incidieron en la baja de las exportaciones del sector.



Instituto Nacional de Estadísticas • Chile

MONTO EXPORTACIONES Mills. US\$ FOB – Toneladas Abril 2012

Año	2012	2011
VALOR	436,6	536,4
PESO	671.920	1.019.389

Variación 12 meses (%)

VALOR	-18,6
PESO	-34,1

Variación Acumulada (%) *

VALOR	-8,0
PESO	-18,9

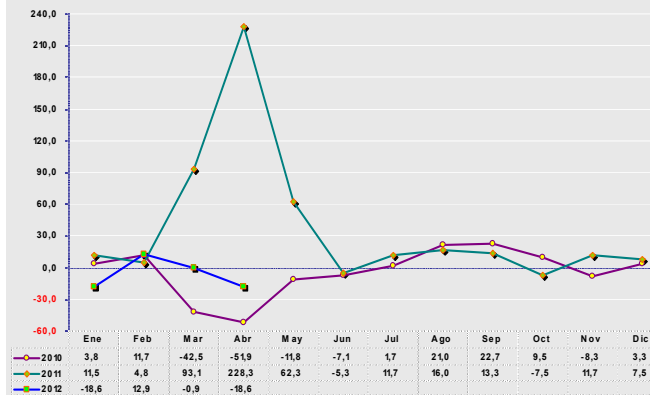
(*): Corresponde a la variación acumulada de enero al mes respectivo.



Junio 2012
www.inebiobio.cl



Biobío: Tasa de Crecimiento Exportaciones (%)



Otras Exportaciones mostraron una disminución de 30,7%, en comparación a igual mes de 2011. Rancho de naves incidió negativamente en la conducta del sector.

Mientras, el monto exportado del sector **Pesca** creció en 37,3%, en relación a doce meses. Los productos frescos y congelados del mar, incidieron positivamente en el alza del sector. No obstante, los envíos de harina de pescado se contrajeron en el mes de abril de 2012.

De igual manera, el sector que agrupa **Otras industrias manufactureras** presentó un aumento de 25,4%, en relación a abril del año anterior.

En el sector, los productos que más incidieron en el alza son: productos de vidrio, otros textiles y prendas de vestir y productos químicos básicos. Mientras que petróleo y sus derivados y productos de hierro y acero moderaron el crecimiento del sector.

De acuerdo a lo anterior, se tiene que en los cuatro primeros meses de 2012, se acumularon retornos por 1.685,6 millones de dólares, experimentando una disminución de 8,0%, respecto a igual período de 2011.

En tanto, el volumen acumula una caída de 2.928,3 mil toneladas (18,9%) en el período en referencia.

En comparación con enero-abril de 2011, se observó que el volumen de los envíos al exterior de productos de los sectores: Agropecuario, Forestal y Otras Industrias Manufactureras disminuyeron en 6,2%, 18,0% y 53,4%, respectivamente.

Mientras, el sector Pesquero presentó un aumento de 47,9% y Otras Exportaciones creció 6,8%, en la comparación con enero - abril de 2011.

EXPORTACIONES POR PRODUCTO

Los cinco principales productos de la canasta exportadora regional, en abril de 2012, fueron: celulosa, madera aserrada, jurel entero congelado, tablero de fibra de madera y madera contrachapada.

En conjunto estos productos representaron el 53,5% del valor total exportado por la región, y registraron una disminución de 26,4%, respecto a igual mes de 2011.

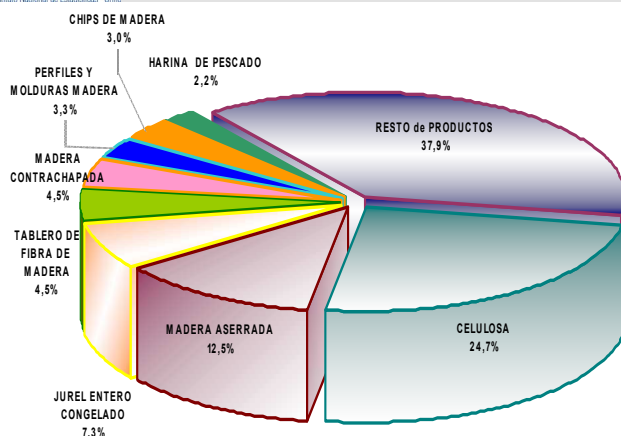
Celulosa, el principal producto exportado, representó el 24,7% del valor total en el mes, alcanzando 108,0 millones de dólares. Este monto fue inferior en 50,9% en valor y 38,5% en volumen, comparado con abril 2011.

El precio promedio que anotó este producto, fue de 564,5 US\$/Ton, inferior en 20,2%, en comparación con abril de 2011.

Biobío: Principales Productos Exportados, Abril de 2012

Producto	Monto (millones US\$ FOB)				Cantidad (Toneladas)		
	Abril 2012	Abril 2011	Variación (%)	Participación (%) Abr 2012	Abril 2012	Abril 2011	Variación (%)
CELULOSA	108,0	220,2	-50,9	24,7	191.312	311.256	-38,5
MADERA ASERRADA	54,5	46,0	18,5	12,5	123.133	112.914	9,1
JUREL ENTERO CONGELADO	31,9	6,5	391,0	7,3	25.398	4.986	409,4
TABLERO DE FIBRA DE MADERA	19,8	15,2	30,3	4,5	30.300	26.515	14,3
MADERA CONTRACHAPADA	19,6	29,9	-34,6	4,5	24.403	42.339	-42,4
PERFILES Y MOLDURAS MADERA	14,4	14,6	-1,5	3,3	8.929	10.418	-14,3
MADERA EN PLAQUITAS (CHIPS DE MADERA)	13,2	27,2	-51,4	3,0	143.593	336.847	-57,4
HARINA DE PESCADO	9,8	19,5	-49,9	2,2	7.148	11.240	-36,4
GASOLINA	9,5	1,6	500,4	2,2	7.385	1.481	398,7
FRAMBUESAS, ZARZAMORAS, MORAS Y GROSELLAS	9,4	9,8	-4,2	2,2	3.842	4.157	-7,6
PAPEL EN BOBINAS	8,8	13,5	-34,9	2,0	13.017	20.629	-36,9
PUERTA DE MADERA	5,2	3,7	39,2	1,2	2.379	1.786	33,2
FILETE DE TRUCHA	4,7	6,5	-28,3	1,1	519	637	-18,6
LECHE CONDENSADA	4,3	3,2	35,9	1,0	2.669	2.011	32,7
ARANDANOS CONGELADOS	4,2	4,7	-10,7	1,0	1.324	1.461	-9,4
SUBTOTAL PRINCIPALES PRODUCTOS	317,2	422,1	-24,9	72,7	585.349	888.677	-34,1
RESTO PRODUCTOS	119,4	114,3	4,4	27,3	86.571	130.712	-33,8
TOTAL	436,6	536,4	-18,6	100,0	671.920	1.019.389	-34,1

Nota: Los Productos presentados corresponden a agregaciones de items arancelarios y el orden a los más exportados en el mes de Abril de 2012.



El monto exportado de **madera aserrada**, representó el 12,5% del valor exportado en el mes y registró un aumento de 18,5% y 9,1% en el valor y en volumen, respectivamente.

El retorno por este producto alcanzó a 54,5 millones de dólares. El precio promedio fue 442,4 US\$/Ton, mayor en 8,6% al precio de igual mes de 2011.

Las exportaciones de **jurel entero congelado** alcanzaron a 31,9 millones de dólares que representó el 7,3% del valor total de las exportaciones del mes.

Este monto es superior en 391,0% en valor y 409,4% en volumen, comparado con igual mes de 2011. En abril 2012 el precio promedio del jurel entero congelado llegó a 1.256,9 US\$/Ton, inferior en 3,6% al anotado en igual mes del año anterior.

El retorno por ventas al exterior de **tableros de fibra de madera**, alcanzaron a 19,8 millones de dólares, cifra que representó el 4,5% de las ventas al exterior, superior en 30,3% en valor y 14,3% en volumen. El precio promedio alcanzó a 654,8 US\$/Ton, mayor en 14,0%, en relación a igual mes de 2011.

Los envíos al exterior de **madera contrachapada**, representaron el 4,5% del total regional del mes, alcanzando 19,6 millones de dólares de retorno.

Respecto a abril de 2011, esta cifra es menor 34,6% en valor y 42,4% en volumen. El precio promedio fue 802,1 US\$/Ton, 13,6% más que el precio de igual mes del año anterior.

DESTINO DE LAS EXPORTACIONES

Países

En el mes de análisis, los principales destinos fueron: Estados Unidos, China, Japón, Perú y Holanda, juntos representaron el 42,6% del total de exportado por la región.

En conjunto estos países aportaron retornos por 185,9 millones de dólares, inferior en 76,7 millones de dólares, en comparación con igual mes de 2011, lo que significó una disminución de 29,2%.

A Estados Unidos, las exportaciones totalizaron 62,7 millones de dólares, que representaron el 14,4% del total exportado por la región en el mes.

Los envíos a ese país mostraron un crecimiento de 2,1 millones de dólares (3,4%), respecto a doce meses.

A Estados Unidos se enviaron alrededor de 50 productos, en donde se destaca los montos enviados de **perfiles y molduras de madera** por 11,9 millones de dólares, inferior 6,5% que igual mes de 2011; **madera aserrada** que registró 7,3 millones de dólares y una caída de 20,1%; **tableros de fibra de madera** por 6,8 millones de dólares, mayor 30,8% a lo enviado de este producto en abril de 2011 y **berries congelados o en conserva** por 4,8 millones de dólares, superior 30,3%, en relación a igual mes de 2011.

Los cuatro productos corresponden al 49,1% del monto total enviado a ese país.

Los envíos a **China** correspondieron al 10,3% del total exportado por la región en el mes, al totalizar compras por 44,9 millones de dólares. Los montos exportados a este país bajaron 54,1 millones de dólares (54,6%), respecto a igual mes de 2011.

La baja se debe principalmente al menor envío de **celulosa** por 26,3 millones de dólares, es decir, 52,9 millones de dólares menos (66,8%) y de **harina de pescado** al enviar 6,6 millones de dólares menos (58,4%). Mientras, que los despachos de **madera aserrada** aumentaron en 87,5%, al enviar 11,0 millones de dólares, respecto a igual mes de 2011.

Estos son los principales productos que se envían a China y representaron el 93,4% del total que se despachó a ese país.



Los despachos a **Japón**, alcanzaron a 28,9 millones de dólares, que representaron el 6,6% de las exportaciones del mes. Éstas mostraron una caída de 39,8%, es decir, 19,1 millones de dólares menos que en igual período de 2011.

Los principales productos enviados a este país, en abril de 2012, correspondieron a: **chips de madera** por monto de 13,2 millones de dólares, 14,0 millones de dólares menos (51,4%), respecto a igual mes de 2011. Además, **filete de trucha**, con monto inferior en 22,3% al enviarse a ese país 4,6 millones de dólares de este producto.

Sin embargo, **celulosa** creció 98,6%, al despachar 3,9 millones de dólares de este producto, 1,9 millones de dólares más que en abril de 2011.

Estos productos sumaron el 75,1% del total enviado a Japón en el mes.

Las exportaciones a **Perú** alcanzaron 25,9 millones de dólares, cifra que representa el 5,9% del total exportado en el mes. Los despachos a ese país presentaron un aumento de 5,6 millones de dólares (27,5%), en la comparación anual.

Los principales productos enviados a ese país fueron: **gasolina** por 9,5 millones de dólares, mayor en 500,4%, en la comparación anual; **papel en bobinas** por 3,0 millones de dólares (16,1%) al despacharse 0,4 millones de dólares más. Mientras que los envíos de **celulosa** disminuyeron 1,4 millones de dólares (32,2%), respecto a abril de 2011.

Estos productos corresponden al 59,2% del total despachado a ese país, en abril de 2012.

Las exportaciones a **Holanda** en el mes, representaron el 5,4% del total exportado por la región, al comprar 23,5 millones de dólares. Los envíos a este país disminuyeron 11,2 millones de dólares (32,1%), en relación a igual mes de 2011.

Celulosa fue uno de los principales productos enviados a Holanda, al despachar 21,4 millones de dólares, inferior en 28,3% y **madera contrachapada** por 1,1 millones de dólares (61,6%), en la comparación con igual mes de 2011. Mientras que, **manzanas frescas** creció 34,6%; cuyo envío correspondió a 0,3 millones de dólares.

Los tres productos representaron el 97,1% del total exportado a Holanda.

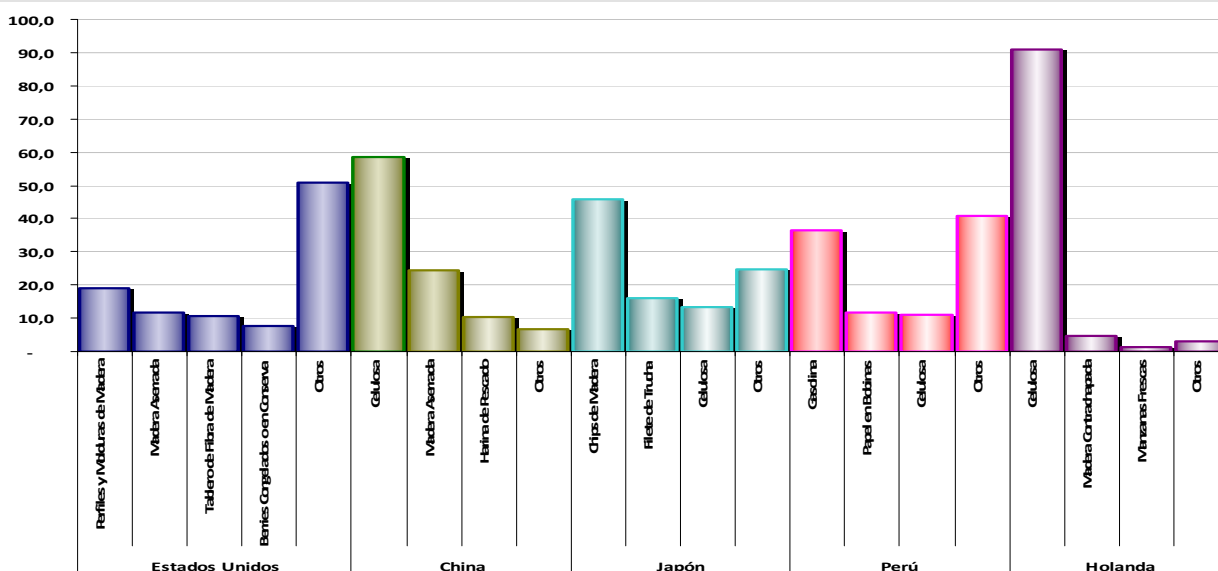
En el período enero-abril de 2012, los principales socios comerciales de la región fueron: Estados Unidos, China, Japón, Perú y Holanda.

Las exportaciones enviadas a estos países representan el 48,8% del total exportado por la región en el período.

En los cuatro meses de 2012, Estados Unidos acumuló compras por 249,6 millones de dólares, equivalente al 14,8% de las exportaciones totales de la región.

Este monto fue menor en 15,2% al registrado en igual período de 2011.

Biobío: Principales Productos Exportados a Principales Países (%) - Abril 2012



A **China** se enviaron mercaderías por un monto de 229,9 millones de dólares, que representó 13,6%, cifra inferior en 9,9%, al exportar 25,2 millones de dólares menos que en igual período del año anterior.

Las exportaciones hacia **Japón**, en los cuatros primeros meses de 2012, alcanzaron a 142,3 millones de dólares, correspondiente al 8,4% del total regional enviado al exterior.

Las exportaciones a este país mostraron un descenso de 23,2 millones de dólares (14,0%), respecto a igual período de 2011.

En el período de análisis, el monto exportado a **Perú** alcanzó a 106,4 millones de dólares, registrando un alza de 15,0%, respecto a igual período del año anterior. Los despachos a este país corresponden al 6,3% del total regional exportado.

Finalmente, **Holanda** efectuó compras por 94,7 millones de dólares, es decir, 7,8 millones de dólares menos (7,6%), en comparación a lo exportado en igual período de 2011.

Los montos percibidos por las exportaciones a este país representaron el 5,6% del total exportado por la región del Biobío.

Bloques Económicos

En el mes de análisis, se observó que los montos enviados con destino al bloque de países que conforman NAFTA presentaron crecimiento; mientras que la APEC, Unión Europea y MERCOSUR disminuyeron respecto a igual mes de 2011.

NAFTA, totalizó compras por 95,6 millones de dólares, lo que significó un alza de 14,3%, en relación a doce meses. Las ventas a este bloque, representaron el 21,9% de las exportaciones totales, cuya participación supera en 6,3 puntos a la de igual mes de 2011.

Estados Unidos y México son los principales compradores del bloque, donde se enviaron 65,6% y 24,2% respectivamente, del total exportado a este bloque.

Hacia los países de la **APEC**, las exportaciones mostraron una disminución de 44,8%, en la comparación anual, totalizando compras por 130,9 millones de dólares.

Este bloque representó el 30,0% del total exportado, menor en 14,2 puntos porcentuales a la participación del bloque en igual mes de 2011.

Biobío: Participación y Variación por Bloques, Abril 2012

Mercado	Mills. US\$ F.O.B.		PARTICIPACIÓN (%)		VARIACIÓN (%)
	Abril - 2012	Abril - 2011	Abril - 2012	Abril - 2011	Abril 2012/11
APEC	130,9	237,1	30,0	44,2	-44,8
MERCOSUR	17,3	17,6	4,0	3,3	-1,6
NAFTA	95,6	83,6	21,9	15,6	14,3
UNION EUROPEA	67,2	101,2	15,4	18,9	-33,6
OTROS	125,5	96,8	28,7	18,1	29,6
Total	436,6	536,4	100,0	100,0	-18,6

China, Japón y Perú fueron los principales países compradores del bloque con el 34,3%, 22,0% y 19,8% del total del bloque, respectivamente.

Por otro lado, las ventas hacia la **Unión Europea** decrecieron 33,6% en comparación con igual mes del año anterior. Estas totalizaron 67,2 millones de dólares, en el mes de análisis.

La participación de la Unión Europea en el total exportado correspondió al 15,4%, inferior en 3,5 puntos a la cifra de abril de 2011.

Holanda, Francia y España compraron el 64,7% del total del bloque.

Las exportaciones hacia los países del **MERCOSUR** disminuyeron en 1,6%, al totalizar 17,3 millones de dólares. Estas representaron el 4,0% de las exportaciones regionales; 0,7 puntos más que igual mes del año 2011.

Argentina y Brasil fueron los países donde se despacharon los mayores montos del bloque con 55,3% y 40,2% del total del bloque, respectivamente.

De **enero - abril de 2012**, los montos de las exportaciones de los cuatro bloques económicos disminuyeron, en la comparación con igual período del año 2011.

A los países de la **APEC** se acumulan envíos por 659,6 millones de dólares, es decir, 45 millones de dólares menos (6,4%) a lo enviado en igual período del año anterior.

Los principales países de destino de las exportaciones del bloque fueron: China, Japón y Perú.

Al **MERCOSUR** se despacharon productos por un valor de 67,5 millones de dólares, que significó una caída de 0,9 millones de dólares (1,3%), al comparar

con la cifra que se presentó en enero-abril de 2011. Argentina y Brasil son los principales destinos de las exportaciones del bloque.

Las exportaciones al bloque económico **NAFTA** mostraron una merma de 10,6%, en relación a la cifra anotada en los primeros cuatro meses de 2011. Se enviaron en el período 376,4 millones de dólares. A Estados Unidos y México se enviaron los mayores montos.

Finalmente, los países pertenecientes a la **UNION EUROPEA** compraron 269,7 millones de dólares, menor en 114,1 millones de dólares (29,7%), al monto exportado en igual período de 2011.

Holanda, Italia y Francia fueron los principales países de envío de mercaderías de la región.

Número de Empresas por Tramo de Monto Exportado

En abril de 2012, las empresas que despacharon al exterior productos originarios de la región aumentaron en 11,4% respecto a doce meses, al alcanzar un número de 244 empresas (RUT).

En tanto, en los cuatro primeros meses de 2012, se observó que 411 empresas de la región registraron exportaciones, 1,5% más que igual período del año anterior.

En este contexto, se observó que las empresas que exportaron montos inferiores a 500 mil dólares predominan. Sin embargo, en cuanto a monto sólo participan con el 2,1% del valor total exportado.

Tramo de Exportaciones del período (US\$)	Ene_Abr 2012	Ene_Abr 2011	Variación (Nº)	Variación (%)
0 - 500 mil	275	268	7	2,6
500 mil - 10 millones	109	110	-1	-0,9
10 millones y más	27	27	0	0,0
Total	411	405	6	1,5

Abril 2012/2011	Var. (Nº)	Var. (%)
244	219	25,0
		11,4

Biobío: Participación de Empresas por Tramo de Exportaciones Enero — Abril 2012

Tramo de Exportaciones del período (US\$)	Nº de Empresas (RUT)	% del total de Empresas	Monto total exportado (mills. de US\$)	% sobre el Monto Total
0 - 100 mil	156	38,0	6,0	0,4
100 mil - 500 mil	119	29,0	28,8	1,7
500 mil - 1 millón	35	8,5	23,3	1,4
1 millón - 10 millones	74	18,0	272,1	16,1
10 millones - 100 millones	23	5,6	557,3	33,1
más de 100 millones	4	1,0	798,1	47,3
Total	411	100,0	1.685,6	100,0

Son 275 las empresas que están en este tramo, las cuales representaron el 66,9% del total de empresas de la región que exportaron en el período. Las unidades de este tramo aumentaron 2,6%, respecto a enero-abril de 2011.

Las ventas al exterior de este tramo de empresas aumentó 8,5%, en comparación a la cifra observada en igual período del año anterior.

Las empresas comprendidas entre los tramos de 500 mil dólares y 10 millones de US\$, totalizaron 109 unidades, correspondiente al 26,5% del total. La cantidad de empresas de esta categoría presentaron una disminución de 0,9%, respecto a lo observado en el mismo período del año anterior. Mientas, que las ventas de este tramo alcanzaron a 295,4 millones de dólares, que significó un alza de 1,7%.

Las empresas que exportaron montos superiores a 10 millones de dólares, suman 27 unidades y representaron el 6,6% del total de empresas exportadoras, no presentando variación en relación a igual período de 2011.

En la comparación con enero-abril de 2011, los montos enviados al exterior por empresas comprendidas en este tramo disminuyeron en 10,2%, al acumular ventas al exterior por 1.355,4 millones de dólares.

Directora Regional: Lorena del Pilar Villa Valenzuela

Dirección: Caupolicán 567 - Edificio La Hechicera Piso 5 - Concepción - Teléfono: 41-2 469 300 — Fax: 41-2 732 455