

BOLETIN EXPORTACIONES REGIONALES

Región del Biobío

Boletín del Instituto Nacional de Estadísticas

DICIEMBRE 2011

- ▶ En el año 2011, las exportaciones de la región crecieron 24,1%, en tanto, en diciembre aumentaron 7,5%.
- ▶ El 72,9% de las exportaciones del año 2011 fueron del sector forestal.
- ▶ El número de empresas exportadoras aumentó en 13,6% durante el año 2011.

En el año 2011, el valor exportado por la Región del Biobío aumentó 24,1%, en comparación al año 2010.

Se enviaron al exterior, en el transcurso del año, 5.466,9 millones de dólares en productos elaborados en la región, 1.061,2 millones de dólares más que lo enviado el año 2010.

El alza se debe principalmente al mayor envío de productos forestales, de otras industrias manufactureras y en menor medida al crecimiento registrado en los envíos de productos agropecuarios, en comparación a los valores exportados el año anterior.

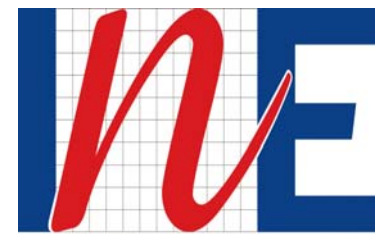
En el año 2011, los envíos del sector forestal representaron el 72,9% del valor exportado regional. Mientras que, los envíos del sector agropecuario y de otras industrias manufactureras participaron con el 8,7% y 8,3% en la canasta exportadora, respectivamente.

El crecimiento registrado en el valor exportado regional fue suavizado por la baja presentada en los envíos del sector pesquero, en comparación al año 2010.

En tanto, **en el año 2011, el volumen exportado** alcanzó a 10,4 millones de toneladas, experimentando un crecimiento de 20,6%, es decir, 1,8 millones de toneladas adicionales, en relación al año anterior.

En el alza en el volumen exportado de la región, influyó el aumento de los envíos del sector forestal, de otras industrias manufactureras y en menor medida el sector agropecuario, suavizado por el retroceso de los sectores pesquero y otras exportaciones.

En el año 2011, el **sector forestal** experimentó un crecimiento de 22,8% en el **valor exportado**, destacando el aumento de los envíos de celulosa, madera aserrada y madera contrachapada, así como también,



Instituto Nacional de Estadísticas • Chile

MONTO EXPORTACIONES Mills. US\$ FOB Mls. de Toneladas Diciembre 2011

Año	2011	2010
VALOR	403,6	375,5
PESO	851,6	913,1
Variación 12 meses (%)		
VALOR	7,5	
PESO	-6,7	
Variación Anual(%) *		
VALOR	24,1	
PESO	20,6	

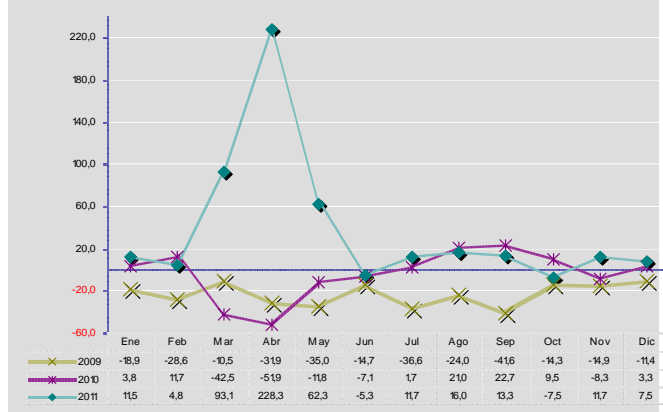
(*): Corresponde a la variación acumulada de enero al mes respectivo.

Febrero 2012
www.inebiobio.cl





Biobío: Tasa de Crecimiento Exportaciones (%)



Sin embargo, las exportaciones realizadas por el **sector pesquero**, en el año 2011, disminuyeron en 6,6%, en relación al **monto enviado** el año anterior. Los principales productos exportados fueron: productos frescos y congelados y harina de pescado.

En **diciembre de 2011**, el **valor exportado** por la región del Biobío alcanzó a 403,6 millones de dólares, presentando un alza de 7,5%, es decir, 28,0 millones de dólares más que en igual mes del año anterior.

El incremento registrado en el mes, se debe principalmente al aumento de los envíos del sector forestal y pesquero, los cuales participan con el 75,7% y 9,6% en la canasta exportadora regional, respectivamente.

los envíos de tablero de fibra de madera, chips de madera y perfiles y molduras de madera.

El valor exportado de **Otras industrias manufactureras**, registró en el año 2011, un alza de 87,9%, en comparación a lo enviado el año 2010, donde destaca el aumento de petróleo y derivados, materias plásticas y caucho y productos metálicos.

Las exportaciones realizadas por el **sector Agropecuario** experimentaron un incremento de 24,8%, durante el 2011, registrando las mayores alzas en los valores enviados de frambuesas, zarzamoras y frutillas; productos de molinería, malta y almidones y frutas frescas.

El grupo que concentra **Otras Exportaciones**, aumentó 66,6%, en comparación al año 2010, donde se destaca el aumento de Servicios Considerados Exportaciones.

El valor exportado del **sector Forestal**, presentó en diciembre de 2011, un alza de 3,2%, en comparación a igual mes del año anterior, donde destaca los envíos de celulosa y madera aserrada.

Los envíos del **sector Pesquero**, registraron en el mes de análisis un aumento de 29,6%, en relación al monto enviado en diciembre de 2010, siendo los principales productos exportados: productos frescos y congelados y harina de pescado.

El **sector Agropecuario**, en tanto, presentó un aumento de 21,0% en el monto enviado, generado principalmente por las exportaciones de frutas frescas y frambuesas, zarzamoras y frutillas.

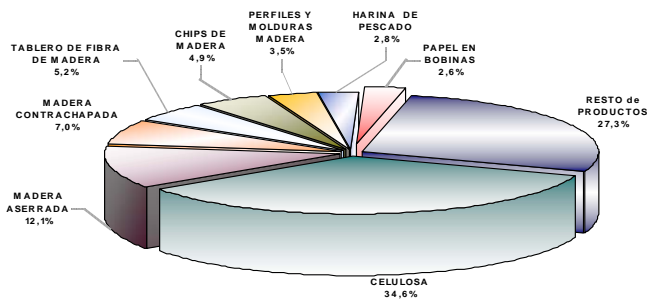
Otras industrias manufactureras aumentó los envíos al exterior en 7,6%, a comparación del valor exportado en igual mes del año anterior. Los principales productos enviados fueron: materias plásticas y caucho y productos metálicos.

Biobío: Principales Productos Exportados

Producto	Monto (millones US\$ FOB)				Cantidad (Toneladas)		
	Año 2011	Año 2010	Variación (%)	Participación (%) Año 2011	Año 2011	Año 2010	Variación (%)
CELULOSA	1.891,9	1.514,3	24,9	34,6	2.772.663	2.233.365	24,1
MADERA ASERRADA	659,3	532,2	23,9	12,1	1.544.648	1.323.196	16,7
MADERA CONTRACHAPADA	382,4	302,9	26,3	7,0	532.308	432.303	23,1
TABLERO DE FIBRA DE MADERA	284,9	246,4	15,6	5,2	503.871	409.102	23,2
CHIPS DE MADERA	270,3	212,9	26,9	4,9	3.349.546	2.886.528	16,0
PERFILES Y MOLDURAS MADERA	192,5	170,8	12,7	3,5	129.731	118.297	9,7
HARINA DE PESCADO	151,6	247,3	-38,7	2,8	99.080	142.184	-30,3
PAPEL EN BOBINAS	141,1	122,4	15,3	2,6	212.033	206.104	2,9
GASOLINA	99,0	49,9	98,5	1,8	104.972	72.476	44,8
FRAMBUESAS, ZARZAMORAS, MORAS	82,9	70,5	17,5	1,5	33.698	31.107	8,3
JUREL ENTERO CONGELADO	75,3	47,3	-	1,4	56.793	43.853	-
BOLAS DE ACERO	54,5	45,6	19,5	1,0	43.942	42.234	4,0
POLIPROPILENO	54,2	19,2	182,1	1,0	32.042	13.501	137,3
LECHE CONDENSADA	50,0	49,5	1,0	0,9	28.732	32.010	-10,2
SERVICIOS CONSIDERADOS EXPORTACIONES	46,3	23,8	94,5	0,8	-	-	-
SUBTOTAL PRINCIPALES PRODUCTOS	4.436,2	3.655,0	21,4	81,1	9.444.059	7.986.262	18,3
RESTO PRODUCTOS	1.030,8	750,8	37,3	18,9	972.341	647.785	50,1
TOTAL	5.467,0	4.405,8	24,1	100,0	10.416.400	8.634.046	20,6

Nota: Los Productos presentados corresponden a agregaciones de ítems arancelarios y el orden a los más exportados en el año 2011.

Biobío: Principales Productos Exportados (%) Año 2011



Finalmente, el grupo **Otras exportaciones** registró un aumento de 49,2%, en relación a la cifra de diciembre de 2010, donde destaca servicios considerados exportaciones.

EXPORTACIONES POR PRODUCTO

En el mes de **diciembre de 2011**, los cinco productos exportados fueron: celulosa, madera aserrada, tablero de fibra de madera, madera contrachapada y chips de madera. Estos productos representaron el 65,6% de las exportaciones regionales y registraron un crecimiento de 0,8%, respecto los envíos de igual mes del año 2010.

Se enviaron 124,7 millones de dólares de **celulosa**, lo que significó un retroceso de 1,0%, en comparación a diciembre de 2010. El precio promedio de este producto, en el mes de análisis, fue de 577,6 US\$/Ton, inferior en 16,9% al precio anotado en igual mes del año anterior.

El monto exportado de **madera aserrada** alcanzó a 54,5 millones de dólares, marcando un retroceso de 3,2%. En tanto, el precio promedio, fue de 459,9 US\$/Ton, aumentando 12,9% respecto a igual mes del año 2010.

La recaudación por ventas al exterior de **tablero de madera**, alcanzó a 28,7 millones de dólares, monto superior en 53,9% al anotado en diciembre de 2010. El precio promedio fue 560,4 US\$/Ton, 2,7% más que en igual mes del año pasado.

Madera contrachapada, alcanzó a 28,5 millones de dólares de retorno, cifra inferior en 2,0% a la anotada en diciembre del 2010. En tanto, el precio promedio de este producto alcanzó a 716,9 US\$/Ton, inferior en 1,2% al precio del año anterior.

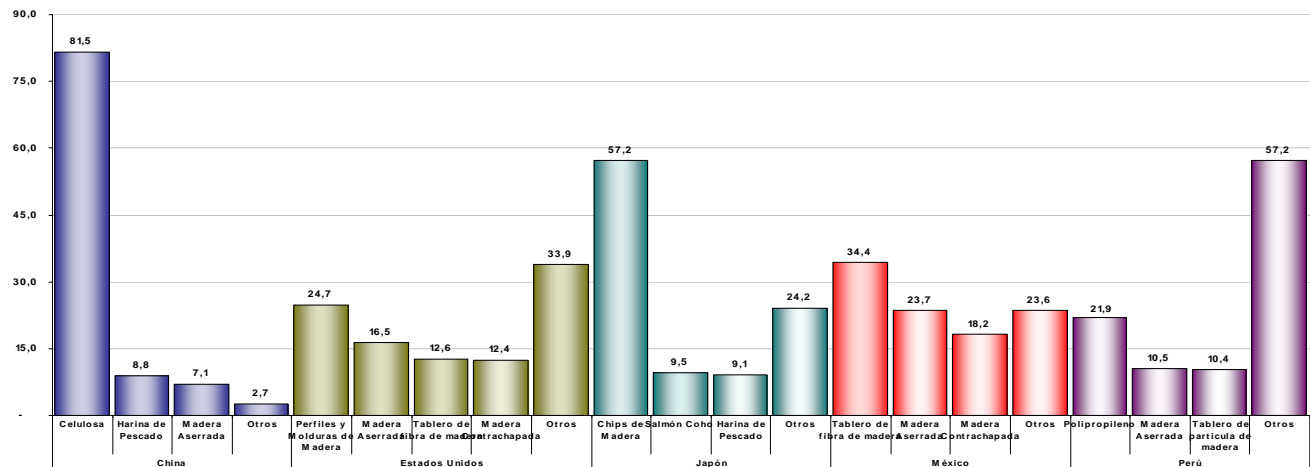
Finalmente, el monto exportado de **chips de madera** ascendió a 28,4 millones de dólares, presentando un retroceso de 13,3%, respecto a diciembre de 2010. El precio promedio de este producto fue de 85,3 US\$/Ton, superior en 13,1%, respecto a igual mes del año anterior.

En el **año 2011**, los cinco productos de mayor peso dentro de la canasta exportadora regional fueron del sector forestal, correspondientes a celulosa, madera aserrada, madera contrachapada, tablero de fibra de madera, chips de madera y perfiles y molduras de madera.

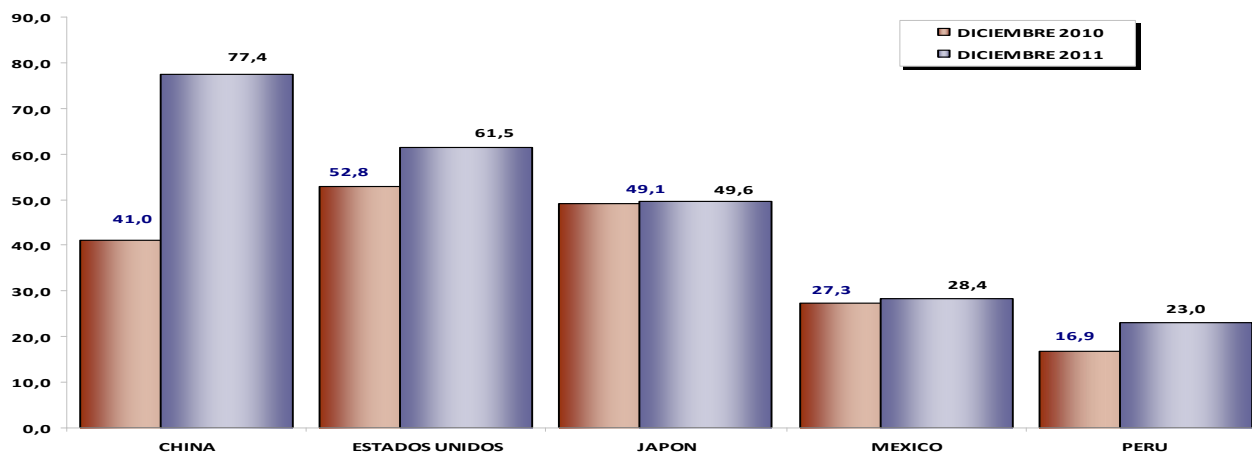
Estos productos representan el 63,8% del monto total exportado por la región, con una variación positiva de 24,2%, respecto al año 2010.

En el 2011, se exportaron 1.891,9 millones de dólares de **celulosa**, correspondiente al 34,6% de la canasta exportadora, cifra superior en 24,9% al valor exportado

Biobío: Principales Productos Exportados a Principales Países (%) - Diciembre 2011



Biobío: Exportaciones Principales Países. (Millones de US\$ FOB)
Diciembre 2011-2010



en el año anterior. El volumen exportado, en tanto, registró un crecimiento de 24,1%.

El precio promedio de este producto fue de 682,4 US\$/Ton, cifra 0,6% superior a la observada en el año 2010.

El valor exportado de **madera aserrada** participó con el 12,1% en el monto total exportado por la región, con 659,3 millones de pesos, marcando un crecimiento de 23,9%, en comparación al monto enviado el año anterior. En tanto, el volumen exportado de este producto aumentó 16,7%, respecto al año 2010.

El precio promedio de la madera aserrada fue de 426,8 US\$/Ton, cifra superior en 6,1% a la registrada el año anterior.

La **madera contrachapada**, enviada al exterior durante el año 2011, alcanzó a 382,4 millones de dólares, representando el 7,0% del monto total exportado, exhibiendo un crecimiento de 26,3%, respecto a la cifra observada el año 2010. El volumen enviado en el año 2011, presentó un alza de 23,1%, en la comparación anual.

En tanto, el precio promedio de este producto fue 718,4 US\$/Ton, registrando un crecimiento de 2,5%, en el período de análisis.

Los retornos generados de los envíos de **tablero de fibra de madera**, alcanzaron en el año 2011 los 284,9 millones de dólares, cifra que participa con el 5,2% en el monto total de exportaciones, 15,6% más que en igual periodo del 2010. En tanto, el volumen exportado presentó un crecimiento de 23,2%.

El precio promedio de este producto llegó a 565,4 US\$/Ton, cifra inferior en 6,1% a la registrada en el año anterior.

En el año, se enviaron 270,3 millones de dólares de **chips de madera**, correspondiente al 4,9% del monto total. Esta cifra presentó un crecimiento de 26,9% en el período, mientras que el volumen exportado marcó un alza de 16,0%.

El precio promedio del chips de madera anotó 80,7 US\$/Ton, mostrando un incremento de 9,4%, en comparación al año anterior.

DESTINO DE LAS EXPORTACIONES

Países

Los principales destinos de las exportaciones de la Región del Biobío, en **diciembre de 2011**, fueron: China, Estados Unidos, Japón, México y Perú, los cuales en conjunto participaron con el 59,4% en el monto total exportado, es decir, 239,9 millones de dólares.

En el mes de análisis, se enviaron a **China** 77,4 millones de dólares, cifra que representa el 19,2% del monto total exportado en el mes de análisis, superior en 88,6% al valor de diciembre de 2010.

Los principales productos enviados a ese país fueron: celulosa por 63,1 millones de dólares (+129,3%), harina de pescado por 6,8 millones de dólares (+142,2%) y madera aserrada por 5,5 millones de dólares (-40,3%). Estos productos representan el 97,3% de los envíos a este país.

A **Estados Unidos** se enviaron 61,5 millones de dólares en exportaciones, es decir, el 15,2% del total exportado por la región, cifra superior en 16,4% a la observada en igual mes del año 2010.

Lo principales productos exportados a ese país fueron: perfiles y molduras de madera por 15,2 millones de

dólares (+35,4%), madera aserrada por 10,1 millones de dólares (+24,4%), tablero de fibra de madera por 7,7 millones de dólares, madera contrachapada por 7,6 millones de dólares (-34,8%), en la comparación con igual mes del año anterior. Estos productos, representan en conjunto el 66,1% de las exportaciones hacia ese país.

Las exportaciones hacia **Japón**, totalizaron 49,6 millones de dólares, correspondiente al 12,3% del monto total exportado por la región, superior en 1,0% a la cifra registrada en diciembre de 2010.

Los principales productos enviados a ese país, durante el mes de diciembre de 2010, fueron: chips de madera por 28,4 millones de dólares (-13,3%), salmón coho congelado por 4,7 millones de dólares (+8,0%) y harina de pescado por 4,5 millones de dólares. Estos productos representan, en conjunto, el 75,8% de los envíos a ese país.

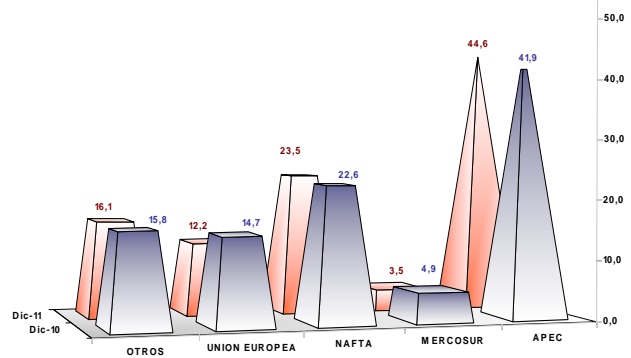
A **México** se enviaron 28,4 millones de dólares en exportaciones, cifra que participa con el 7,0% de la canasta exportadora, registrando un crecimiento de 4,0%, en comparación a los envíos anotados en igual mes del año 2010.

Los principales productos enviados corresponden a tablero de fibra de madera por 9,8 millones de dólares (+55,6%), madera aserrada por 6,7 millones de dólares (-23,7%) y madera contrachapada por 5,2 millones de dólares (+22,2%). En conjunto, estos productos representan el 76,4% de los envíos a ese país.

Los despachos a **Perú** alcanzaron a 23,0 millones de dólares, con una participación de 5,7%. Las compras efectuadas por este país aumentaron en 35,9% respecto a diciembre de 2010.

Los principales productos adquiridos por ese país corresponden a polipropileno por 5,0 millones de dólares

Participación Bloques Económicos en Total de Exportaciones (%)



(+51,6%), madera aserrada por 2,4 millones de dólares (+64,9%) y tablero de partícula de madera por 2,4 millones de dólares (+522,1%), respecto a diciembre de 2010. Estos tres productos representan el 42,8% de las compras de Perú.

Bloques Económicos

Los bloques económicos que registraron crecimiento, en el mes de **diciembre de 2011**, en las compras a la región fueron: APEC y NAFTA.

Mientras que los grupos económicos MERCOSUR y UNION EUROPEA presentaron un retroceso, en relación al monto exportado en diciembre de 2010.

Los envíos hacia los países de la APEC presentaron un alza de 14,6%, respecto al 2010, al totalizar 180,1 millones de dólares. Las exportaciones efectuadas a este bloque económico representan el 44,6% del total regional, superior en 2,8 puntos porcentuales a la participación de diciembre de 2010.

Los principales destinos del bloque son China, Japón y Perú, con 43,0%, 27,5% y 12,8% del total del bloque, respectivamente.

Los envíos al NAFTA experimentaron un alza de 11,6%, respecto a igual mes del 2010, tras totalizar 94,8 millones de dólares. Estos envíos representan el 23,5% del total exportado, 0,9 puntos superior a la participación de diciembre de 2010.

Los principales países de destino son Estados Unidos y México con 64,8% y 30,0% de las compras realizadas por el bloque económico.

Las exportaciones al bloque **MERCOSUR** exhibieron en el mes de análisis un retroceso de 23,0%, en la comparación con igual mes del año anterior, al totalizar un monto de 14,3 millones de dólares. Estas exportaciones representan el 3,5% del total exportado,

Biobío: Participación y Variación por Bloques
Diciembre 2011/2010

MERCADO	Mills. US\$ F.O.B.		PARTICIPACIÓN (%)		VARIACIÓN (%)	
	Dic-11	Dic-10	Dic-11	Dic-10	Dic 2011/10	Ene-Dic 2011/10
APEC	180,1	157,2	44,6	41,9	14,6	31,4
MERCOSUR	14,3	18,5	3,5	4,9	-23,0	28,0
NAFTA	94,8	85,0	23,5	22,6	11,6	12,9
UNION EUROPEA	49,3	55,3	12,2	14,7	-10,9	19,3
OTROS	65,0	59,4	16,1	15,8	9,4	29,2
TOTAL	403,6	375,5	100,0	100,0	7,5	24,1

inferior en 1,4 puntos porcentuales a la participación observada en diciembre del año 2010.

Los mayores envíos tuvieron como destino Argentina y Brasil con el 75,8% y 18,9% del total enviado al bloque, respectivamente.

Las compras efectuadas por la **UNION EUROPEA**, alcanzaron a 49,3 millones de dólares, experimentando una caída de 10,9%, en comparación al monto de igual mes de 2010. Las ventas a este bloque económico, equivalen al 12,2% del total de exportaciones de la región, inferior en 2,5 puntos a la participación de diciembre del 2010.

Los principales destinos de las exportaciones regionales son Italia, Francia y Holanda, los cuales compraron el 28,8%, 22,0% y 20,9% del total de bloque, respectivamente.

En el **año 2011**, los cuatro bloques económicos anotaron alzas en las compras realizadas a la región, en comparación al año 2010.

A los países pertenecientes a la **APEC** se enviaron 2,224,0 millones de dólares, es decir, 40,7% del total exportado por la región, presentando un crecimiento de 31,4% respecto a los envíos del año anterior.

Los envíos a los países del **NAFTA** totalizaron 1.187,3 millones de dólares, correspondiente al 21,7% del total enviado por la región, alcanzando un crecimiento de 12,9%, respecto al año anterior.

A la **UNION EUROPEA**, se despacharon productos por un valor de 1.060,7 millones de dólares, cifra que participa con el 19,4% de la canasta exportadora, presentando un alza de 19,3%, en comparación al monto enviado el año 2010.

Biobío: Participación de Empresas por Tramo de Exportaciones Año 2011

Tramo de Exportaciones del período (US\$)	Nº de Empresas (RUT)	% del total de Empresas	Monto total exportado (mills. de US\$)	% sobre el Monto Total
0 - 100 mil	253	39,2	9,1	0,2
100 mil - 500 mil	158	24,5	40,2	0,7
500 mil - 1 millón	61	9,5	44,1	0,8
1 millón - 10 millones	117	18,1	411,1	7,5
10 millones - 100 millones	49	7,6	1.515,7	27,7
más de 100 millones	7	1,1	3.446,8	63,0
Total	645	100,0	5.467,0	100,0

Biobío: Número de Empresas Exportadoras Año 2011

Tramo de Exportaciones del período (US\$)	Año 2011	Año 2010	Variación (Nº)	Variación (%)
0 - 500 mil	411	363	48	13,2
500 mil - 10 millones	178	159	19	11,9
10 millones y más	56	46	10	21,7
Total	645	568	67	13,6

Número Empresas Exportadoras, Diciembre

Año 2011	Año 2010	Var. (Nº)	Var. (%)
254	228	26	11,4

Finalmente, los envíos hacia los países del MERCOSUR fueron de 224,7 millones de dólares, representando el 4,1% del total exportado, mayor en 28,0% al monto exportado en igual período de 2010.

Número de Empresas por Tramo de Monto Exportado

En **diciembre de 2011**, 254 empresas de la región realizaron envíos hacia el exterior, registrando un crecimiento de 11,4%, es decir, 26 empresas adicionales, en relación a igual período del año 2010.

Mientras que, en el **año 2011**, 645 empresas realizaron exportaciones hacia el resto de los países, lo que significó un alza de 13,6%, respecto al 2010, con 77 empresas adicionales.

Durante el año 2011, el 63,7% del total de empresas exportadoras, realizaron envíos por un monto inferior a 500 mil dólares. Este tramo de empresas aumentaron en 13,2%, respecto al 2010, mientras que las ventas de este tramo creció en 27,5%.

Las empresas que exportaron montos entre 500 mil y 10 millones de dólares representan el 27,6%. Las empresas ubicadas en esta categoría aumentaron en 11,9%, en relación al 2010, marcando un alza en las ventas de 6,9%.

Finalmente, las empresas que exportaron montos superiores a 10 millones de dólares representan el 8,7% del total de empresas exportadoras, alcanzando éstas un crecimiento de 21,7%, en comparación al año 2010. Las ventas de las empresas de este tramo crecieron 25,9%, en el período de análisis.

Directora Regional: Lorena del Pilar Villa Valenzuela

Dirección: Caupolicán 567 - Edificio La Hechicera Piso 5 - Concepción - Teléfono: 41-2 469 300 — Fax: 41-2 732 455